

Rapport annuel

Commune de SAINT-MALO



Prix & Qualité

service de l'eau potable

DU SERVICE PUBLIC



Rapport relatif au prix et à la qualité du service public d'eau potable pour l'exercice 2020
présenté conformément à l'article L.2224-5 du code général des collectivités territoriales.

EXERCICE
2020

Sommaire

■	CARACTERISATION TECHNIQUE DU SERVICE PUBLIC.....	3
■	ORGANISATION ADMINISTRATIVE DU SERVICE	3
■	ESTIMATION DE LA POPULATION DESSERVIE	3
■	CONDITIONS D'EXPLOITATION DU SERVICE	3
■	PRESTATIONS ASSUREES DANS LE CADRE DU SERVICE.....	3
■	CONVENTIONS D'IMPORT OU D'EXPORT.....	3
■	RESSOURCES EN EAU	4
■	NOMBRE D'ABONNES.....	4
■	VOLUMES MIS EN DISTRIBUTION ET VENDUS.....	5
■	LONGUEUR DU RESEAU.....	5
■	TARIFICATION ET RECETTES DU SERVICE PUBLIC.....	6
■	FIXATION DES TARIFS EN VIGUEUR	6
■	FRAIS D'ACCES AU SERVICE.....	6
■	PRIX DU SERVICE DE L'EAU POTABLE.....	6
■	LE PRIX DE L'EAU Y COMPRIS REDEVANCE POLLUTION	7
■	EVOLUTION DES COMPOSANTES DU TARIF DEPUIS 2011.....	8
■	RECETTES D'EXPLOITATION	9
■	INDICATEURS DE PERFORMANCE DU SERVICE.....	10
■	QUALITE DE L'EAU	10
■	PROTECTION DES RESSOURCES EN EAU	10
■	CONNAISSANCE ET GESTION PATRIMONIALE DU RESEAU	11
■	PERFORMANCE DU RESEAU.....	13
■	RENOUVELLEMENT DES RESEAUX.....	14
■	CONTINUTE DU SERVICE	14
■	DELAI D'OUVERTURE DES BRANCHEMENTS POUR LES NOUVEAUX ABONNES	15
■	TAUX D'IMPAYES.....	15
■	TAUX DE RECLAMATIONS	15
■	FINANCEMENT DES INVESTISSEMENTS DU SERVICE.....	16
■	TRAVAUX PAYES AU COURS DE L'EXERCICE.....	16
■	BRANCHEMENTS EN PLOMB	16
■	ÉTAT DE LA DETTE.....	16
■	DUREE D'EXTINCTION DE LA DETTE.....	16
■	AMORTISSEMENTS REALISES	17
■	PRESENTATION DES PROJETS.....	17
■	ACTIONS DE SOLIDARITE ET DE COOPERATION DECENTRALISEE	18
■	AIDE AU PAIEMENT DES FACTURES D'EAU DES PERSONNES EN SITUATION DE PRECARITE	18
■	OPERATIONS DE COOPERATION DECENTRALISEE	18

■ Caractérisation technique du service public de l'eau potable

■ ORGANISATION ADMINISTRATIVE DU SERVICE

Depuis le 1er avril 2012, la Régie Malouine de l'Eau assure la gestion et la distribution de l'eau potable sur l'ensemble du territoire de la commune de SAINT-MALO.

■ ESTIMATION DE LA POPULATION DESSERVIE

47 400 habitants

Population totale en vigueur en 2020 (données Insee : Populations légales millésimées 2017- Décret N° 2019-1546 du 30 décembre 2019) des communes de la Collectivité, après correction en cas de desserte partielle d'une commune.

■ CONDITIONS D'EXPLOITATION DU SERVICE

Le service est exploité en régie : la Régie Malouine de l'eau (RME).

■ PRESTATIONS ASSUREES DANS LE CADRE DU SERVICE

La commune prend en charge :

Gestion du service	fonctionnement, surveillance et entretien des installations, relève des compteurs
Gestion des abonnés	accueil des usagers, facturation, traitement des doléances client
Mise en service	des branchements
Entretien	des branchements, des canalisations, des compteurs, des ouvrages de traitement, du génie civil
Renouvellement	des branchements, des canalisations, des compteurs, du génie civil

■ CONVENTIONS D'IMPORT OU D'EXPORT

Convention	Cocontractant	Caractéristiques	Date d'effet	Durée [an]	Observations
d'import	SMPEPCE	Achat et vente d'eau en gros	1 ^{er} juillet 2014	10	Signature convention en 2015
d'Import/Export	SIE DE BEAUFORT				Convention caduque au 30 juin 2014

■ RESSOURCES EN EAU

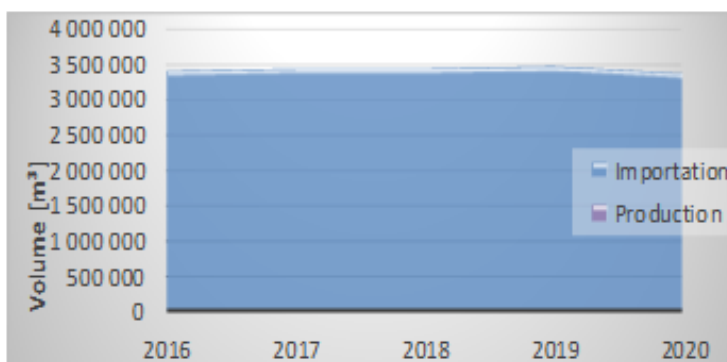
- *Volumes achetés aux collectivités adhérentes*

Achat à	Acheté en 2019 [m³]	Acheté en 2020 [m³]
SMP EPSM	3 480 936	3 364 122

- *Total des volumes d'eau potable*

Total des ressources [m³]	2019	2020	Variation	Part 2020
Ressources propres				
Importations	3 480 936	3 364 122	-3,36 %	100%
Total général	3 480 936	3 364 122	-3,36 %	100%

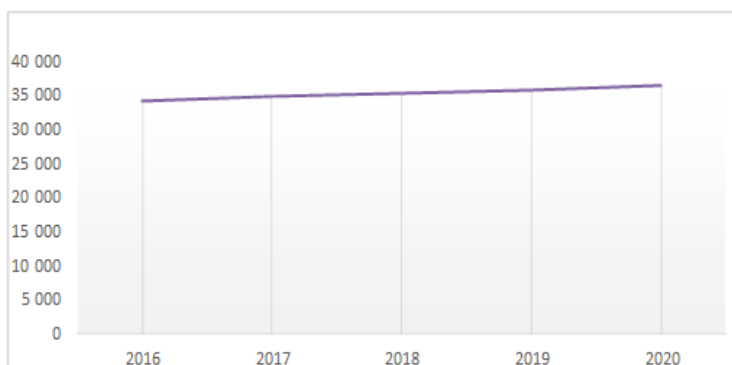
- *Evolution des volumes d'eau potable produits et importés*



■ NOMBRE D'ABONNES

Abonnés	2019	2020	Variation
Nombre total d'abonnés	35 824	36 384	+1,56 %

- *Evolution du nombre total d'abonnés*



■ VOLUMES MIS EN DISTRIBUTION ET VENDUS

Volumes [m ³]	2019	2020	Variation
Volume produit			
Volume importé	3 480 936	3 364 122	-3,36 %
Volume exporté	- 24 237	- 14 932	-38,39 %
Volume mis en distribution	3 456 699	3 349 190	-3,11 %
Volume vendu aux abonnés domestiques	1 876 364	1 906 474	+1,60 %
Volume vendu aux abonnés non domestiques	1 083 357	1 003 585	-7,36 %
Volume total vendu aux abonnés	2 959 721	2 910 059	-1,68 %

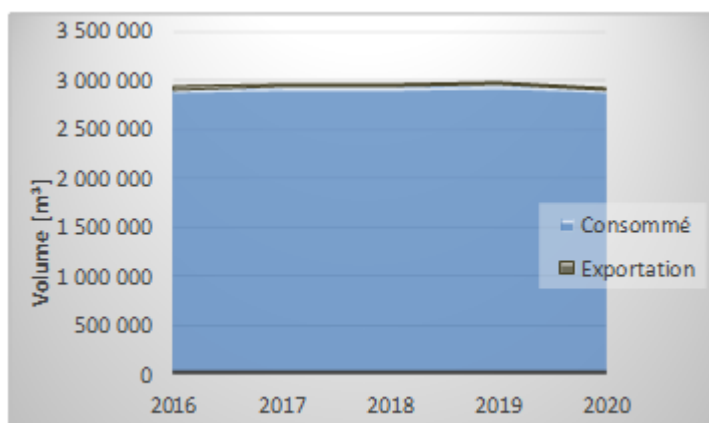
Les abonnés domestiques et assimilés sont ceux redevables à l'agence de l'eau au titre de la pollution de l'eau d'origine domestique en application de l'article L. 213-10-3 du code de l'environnement.

La consommation moyenne par abonné est de : **80 m³** par an. Elle était de 83 m³ en 2019.

- *Détail des exportations d'eau*

Export vers	Exporté en 2019 [m ³]	Exporté en 2020 [m ³]	Variation
SIE DE BEAUFORT	24 237	14 932	-38,39 %

- *Evolution des volumes vendus aux abonnés et exportés*



■ LONGUEUR DU RESEAU

	2019	2020	Variation
Linéaire du réseau hors branchements en km	322,7	323,8	+0,34 %

■ Tarification et recettes du service public de l'eau potable

■ FIXATION DES TARIFS EN VIGUEUR

L'assemblée délibérante vote les tarifs concernant la part collectivité.
Les délibérations qui ont fixé les tarifs en vigueur sont les suivantes :

Date de la délibération	Objet
14/10/2019	Tarifs Eau Potable 2020
15/12/2020	Tarifs Eau Potable 2021

Les taxes et redevances sont fixées par les organismes concernés.
Le service est assujéti à la TVA.

■ FRAIS D'ACCES AU SERVICE

Au 1er janvier 2021 :
Les frais d'accès au service perçus par la collectivité s'élèvent à 20,00 € H.T.

■ PRIX DU SERVICE DE L'EAU POTABLE

Le prix du service comprend :
- Une partie fixe ou abonnement
- Une partie proportionnelle à la consommation d'eau potable

Les abonnements sont payables d'avance semestriellement.
Les volumes sont relevés annuellement.
Les consommations sont payables au vu du relevé. Les facturations intermédiaires sont basées sur une consommation estimée.

- *Redevance de pollution domestique*

La redevance de pollution domestique est reversée à l'agence de l'eau. Son montant, en € par m³, est calculé chaque année par l'agence de l'eau.

Elle est unique sur l'ensemble du service.

	1 ^{er} jan 2020	1 ^{er} jan 2021
Redevance de pollution domestique	0,3000	0,3000

■ LE PRIX DE L'EAU y compris Redevance pollution

Evolution du tarif de l'eau

	Désignation	1 ^{er} jan 2020	1 ^{er} jan 2021	Variation
Part de la collectivité				
Part Fixe [€ HT/an]	Abonnement ordinaire *	82,00	82,00	0,00 %
Part proportionnelle [€ HT/m ³] (tranches en m ³ /an)	N° 1 (0 à 200 m ³)	0,78	0,82	+5,13 %
	N° 2 (au-delà de 200 m ³)	1,24	1,28	+3,23 %
Redevances et taxes				
	Fonds de concours SMG [€/m ³]	0,17	0,17	0,00 %
	Redevance pour prélèvement sur la ressource en eau [€/m ³]	0,046	0,046	0,00 %
	Redevance de pollution domestique	0,30	0,30	0,00 %
	TVA	5,5 %	5,5 %	

* Abonnement pris en compte dans la facture 120 m³

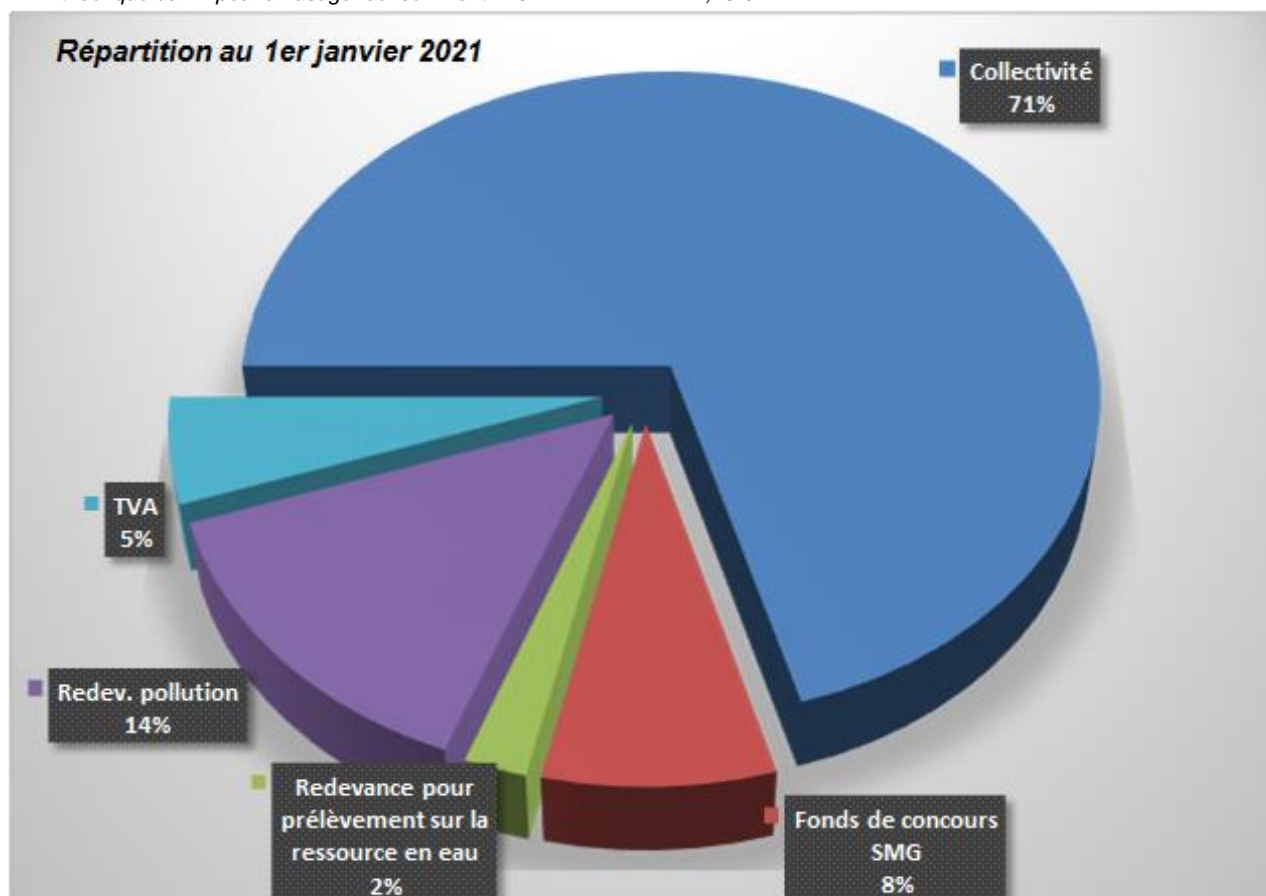
• Composantes de la facture d'un usager de 120 m³

	1 ^{er} jan 2020	1 ^{er} jan 2021	Variation
Collectivité	175,60	180,40	+2,73 %
Fonds de concours SMG	20,40	20,40	0,00 %
Redevance pour prélèvement sur la ressource en eau	5,52	5,52	0,00 %
Redevance de pollution domestique	36,00	36,00	0,00 %
TVA	13,06	13,33	+2,07 %
Total [€ TTC]	250,58	255,65	+2,02 %

Variation COLLECTIVITE (HT)
+2,73 %

Prix théorique du m³ pour un usager consommant 120 m³ :

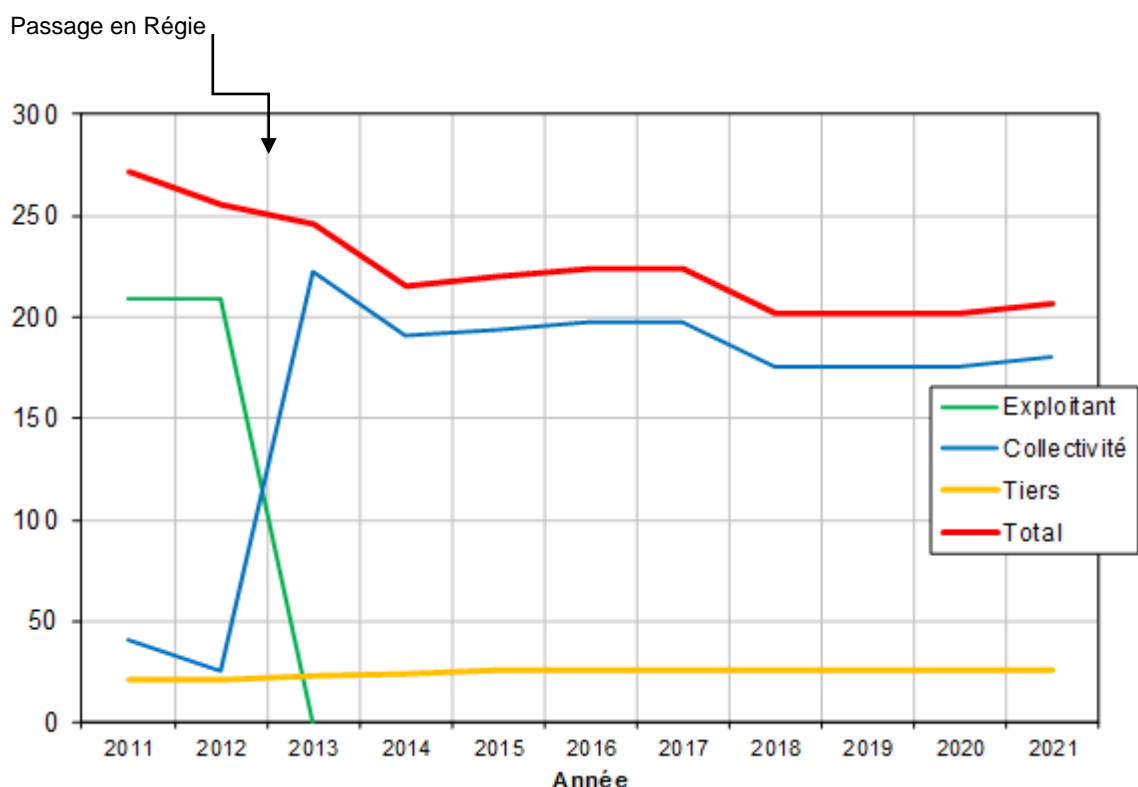
2,13 €/m³



■ EVOLUTION DES COMPOSANTES DU TARIF DEPUIS 2011

Composantes de la facture d'un usager consommant 120 m³ (valeurs au 1^{er} janvier de chaque année hors TVA et hors redevance pollution).

Année	Exploitant [€]	Collectivité [€]	Tiers [€]	Total hors TVA [€]
2011	208,99	40,94	21,36	271,29
2012	208,99	25,90	20,88	255,77
2013	0	222,20	23,28	245,48
2014	0	191,00	24,36	215,36
2015	0	194,00	25,92	219,92
2016	0	198,00	25,92	223,92
2017	0	198,00	25,92	223,92
2018	0	175,60	25,92	201,52
2019	0	175,60	25,92	201,52
2020	0	175,60	25,92	201,52
2021	0	180,40	25,92	206,32



La facture d'un usager consommant 120 m³ (Hors TVA et hors redevance pollution) a diminué de 23,95 % depuis le début 2011 dont :

Année	Exploitant [€]	Collectivité [€]	Tiers [€]	Total hors TVA [€]
2011-2021	-100,00 %	+340, 64 %	+21,35 %	-23,95 %

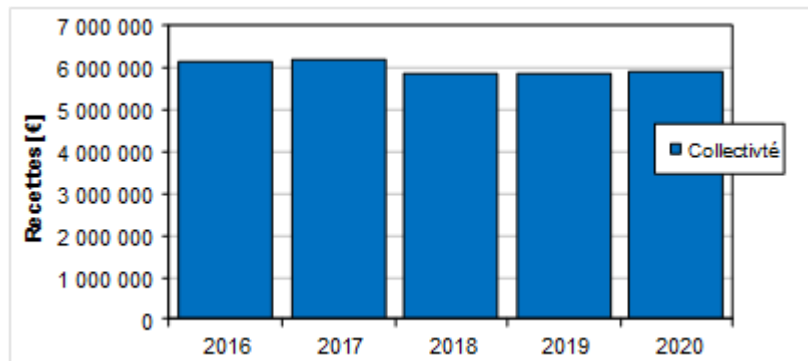
Commentaire : le passage du service d'eau potable de la commune de St Malo en Régie au 1^{er} avril 2012, explique ces évolutions importantes pour les parts « Exploitant » et « Collectivité ». D'autre part il y a eu également l'intégration de la partie rurale dans son périmètre d'activité (Château-Malo, Quelmer, Paramé Est...)

■ **RECETTES D'EXPLOITATION**

- *Recettes de la collectivité*

	2019	2020	Variation
Recettes de vente d'eau			
Recettes vente d'eau	5 886 046,62 €	5 927 490,41 €	+0,70 %
dont abonnements	3 133 627,58 €	3 153 788,84 €	+0,64 %
Total recettes de vente d'eau	5 886 046,62 €	5 927 490,41 €	+0,70 %

Autres recettes			
Frais d'accès aux services	86 340,00 €	76 540,00 €	
Recettes liées aux travaux	256 923,00 €	283 460,58 €	
Total des recettes	6 229 309,62 €	6 287 490,99 €	



■ Indicateurs de performance du service de l'eau potable

■ QUALITE DE L'EAU

Les données relatives à la qualité de l'eau distribuée définies par l'article D.1321-103 du Code de la Santé Publique sont indiquées dans le rapport établi et transmis par ARS 35. Parallèlement l'exploitant vérifie la qualité de l'eau distribuée, par des analyses menées dans le cadre de l'autocontrôle.

Résultats du contrôle réglementaire (Source : ARS 35) :

	Nombre de prélèvements réalisés	% de conformité	Paramètre non conforme
Conformité bactériologique	67	100%	-
Conformité physico-chimique	67	100%	-

Commentaires sur la qualité des eaux distribuées (source ARS 35)

L'eau distribuée au cours de l'année 2020 a été de bonne qualité microbiologique. Elle est restée conforme aux limites réglementaires fixées pour les éléments indésirables et les pesticides recherchés.

Unité de distribution (UDI)	Teneur moyenne en nitrate (mg/l) [min – max]	Pesticides	Teneur moyenne en COT (carbone organique total) en mg/l [min – max]
référence / Limite de qualité	50 mg/l	0,1µg/l par molécule	COT : 2 mg/l
UDI St Malo	11,3 [2,2 – 21,5]	<seuils de détection	1,25 [1,0 – 1,5]

Les trihalométhanes (THM) correspondant aux sous-produits de désinfection de l'eau, en lien direct avec le COT, sont soumis à une limite réglementaire de qualité de 100µg/l. Les valeurs varient entre 21 et 65µg/l sur le territoire de Saint Malo.

■ PROTECTION DES RESSOURCES EN EAU

Grille des indices d'avancement de la protection de la ressource en eau

0%	aucune action
20%	études environnementale et hydrogéologique en cours
40%	avis de l'hydrogéologue rendu
50%	dossier déposé en préfecture
60%	arrêté préfectoral
80%	arrêté préfectoral complètement mis en œuvre (terrains acquis, servitudes mises en place, travaux terminés)
100%	arrêté préfectoral complètement mis en œuvre (comme ci-dessus), et mise en place d'une procédure de suivi de l'application de l'arrêté

Indice d'avancement de la protection de la ressource en eau (Source : ARS)

Proposition ARS	Commentaire	Proposition collectivité
-----------------	-------------	--------------------------

Import d'eau traitée depuis le SMP EPSM

➔	80%	L'import est un mélange d'eau qui vient des usines de Beaufort et Bois-Joli appartenant toutes les 2 au SMPEPCE, et de l'usine de la Ville-Hatte, appartenant au SM Arguenon-Penthivière. Pour cet import, un indice de 80% est admis.	80%
---	-----	--	-----

valeur globale de l'indice d'avancement de la protection de la ressource, calculée en tenant compte des volumes annuels d'eau produits ou achetés à d'autres services publics d'eau potable	
Proposition ARS	Proposition Collectivité
80 %	80 %

■ CONNAISSANCE ET GESTION PATRIMONIALE DU RESEAU

Indice de connaissance et de gestion patrimoniale du réseau

L'indice de connaissance et de gestion patrimoniale des réseaux d'eau potable a évolué en 2013 (indice modifié par arrêté du 2 décembre 2013). De nouvelles modalités de calcul ayant été définies, les valeurs d'indice affichées à partir de l'exercice 2013 ne doivent pas être comparées à celles des exercices précédents.

L'obtention de 40 points, globalement, au niveau des parties A et B ci-dessous, est nécessaire pour considérer que le service dispose du descriptif détaillé des ouvrages de distribution d'eau potable mentionné à l'article D 2224-5-1 du code général des collectivités territoriales.

La valeur de l'indice est obtenue en faisant la somme des points indiqués dans les parties A, B et C décrites ci-dessous et avec les conditions suivantes :

- Les 30 points d'inventaire des réseaux (partie B) ne sont comptabilisés que si les 15 points des plans de réseaux (partie A) sont acquis.
- Les 75 points des autres éléments de connaissance et de gestion des réseaux (partie C) ne sont comptabilisés que si au moins 40 des 45 points de l'ensemble plans des réseaux et inventaire des réseaux (parties A + B) sont acquis.

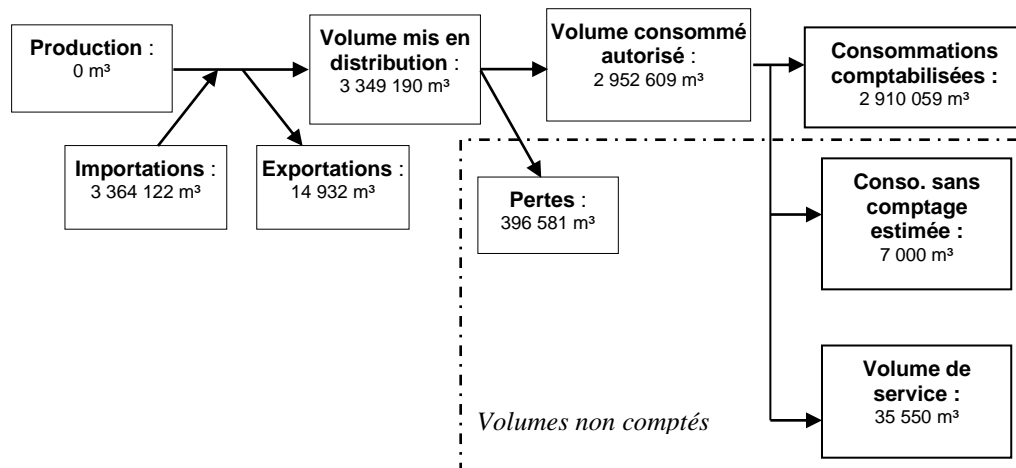
La valeur de cet indice varie entre 0 et 120.

		nombre de points	points obtenus
PARTIE A : PLAN DES RESEAUX (15 points)			
VP.236	Existence d'un plan des réseaux mentionnant la localisation des ouvrages principaux (ouvrage de captage, station de traitement, station de pompage, réservoir) et des dispositifs de mesures	oui : 10 points non : 0 point	10
VP.237	Existence et mise en œuvre d'une procédure de mise à jour, au moins chaque année, du plan des réseaux pour les extensions, réhabilitations et renouvellements de réseaux (en l'absence de travaux, la mise à jour est considérée comme effectuée)	oui : 5 points non : 0 point	5
PARTIE B : INVENTAIRE DES RESEAUX (30 points) (rappel : les 15 points de la partie A doivent avoir été obtenus pour bénéficier de points supplémentaires)			
VP.238	Existence d'un inventaire des réseaux avec mention, pour tous les tronçons représentés sur le plan, du linéaire, de la catégorie de l'ouvrage et de la précision des informations cartographiques	oui : 10 points non : 0 point	10
VP.239	Pourcentage du linéaire de réseau pour lequel l'inventaire des réseaux mentionne les matériaux et diamètres	1 à 5 points sous conditions (1)	5
VP.240	Intégration, dans la procédure de mise à jour des plans, des informations de l'inventaire des réseaux (pour chaque tronçon : linéaire, diamètre, matériau, date ou période de pose, catégorie d'ouvrage, précision cartographique)	0 à 15 points sous conditions (2)	15
VP.241	Pourcentage du linéaire de réseau pour lequel l'inventaire des réseaux mentionne la date ou la période de pose		
PARTIE C : AUTRES ELEMENTS DE CONNAISSANCE ET DE GESTION DES RESEAUX (75 points) (rappel : 40 points doivent avoir été obtenus globalement en partie A et B, pour pouvoir bénéficier de points supplémentaires)			
VP.242	Localisation des ouvrages annexes (vannes de sectionnement, ventouses, purges, Pl,...) et des servitudes de réseaux sur le plan des réseaux	oui : 10 points non : 0 point	10
VP.243	Inventaire mis à jour, au moins chaque année, des pompes et équipements électromécaniques existants sur les ouvrages de stockage et de distribution (en l'absence de modifications, la mise à jour est considérée comme effectuée)	oui : 10 points non : 0 point	10
VP.244	Localisation des branchements sur le plan des réseaux	oui : 10 points non : 0 point	10
VP.245	Pour chaque branchement, caractéristiques du ou des compteurs d'eau incluant la référence du carnet métrologique et la date de pose du compteur	oui : 10 points non : 0 point	10
VP.246	Identification des secteurs de recherches de pertes d'eau par les réseaux, date et nature des réparations effectuées	oui : 10 points non : 0 point	10
VP.247	Localisation à jour des autres interventions sur le réseau (réparations, purges, travaux de renouvellement, etc.)	oui : 10 points non : 0 point	10
VP.248	Existence et mise en œuvre d'un programme pluriannuel de renouvellement des canalisations (programme détaillé assorti d'un estimatif portant sur au moins 3 ans)	oui : 10 points non : 0 point	10
VP.249	Existence et mise en œuvre d'une modélisation des réseaux sur au moins la moitié du linéaire de réseaux	oui : 5 points non : 0 point	5
	TOTAL	120	120

(1) un taux minimum de 50 % est requis – les taux de 50, 60, 70, 80, 90 et 95% ou plus correspondent respectivement à 0, 1, 2, 3, 4 et 5 points

(2) un taux minimum de 50 % est requis – les taux de 50, 60, 70, 80, 90 et 95% ou plus correspondent respectivement à 10, 11, 12, 13, 14 et 15 points

■ PERFORMANCE DU RESEAU



Les consommations sans comptage (en particulier incendie) sont évaluées à 7 000 m³.
Les volumes de service (vidanges, purges, lavages de réservoir,...) sont évalués à 35 550 m³.

L'arrêté du 2 mai 2007 définit les indicateurs suivants :

- rendement du réseau de distribution =

(consommations comptabilisées+exportations+estimation consommations sans comptage+volume de service) / (volume produit + importations)

	2016	2017	2018	2019	2020
Rendement du réseau de distribution [%]	87,0 %	87,6 %	87,2 %	87,2 %	88,2 %

- indice des volumes non comptés =

(estimation consommations sans comptage+volume de service+pertes) / longueur du réseau hors branchements

	2016	2017	2018	2019	2020
Indice linéaire des volumes non comptés [m ³ /km/j]	4,05	3,90	4,09	4,22	3,72

- indice linéaire de pertes en réseau =

pertes / longueur du réseau hors branchements

	2016	2017	2018	2019	2020
Indice linéaire de pertes en réseau [m ³ /km/j]	3,70	3,55	3,71	3,78	3,36

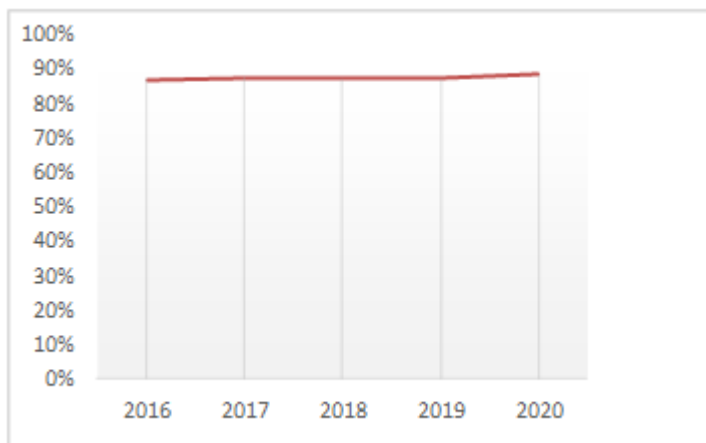
- indice linéaire de consommation=

(consommations comptabilisées+exportations+estimation consommations sans comptage+volume de service) / (365 * longueur du réseau hors branchements)

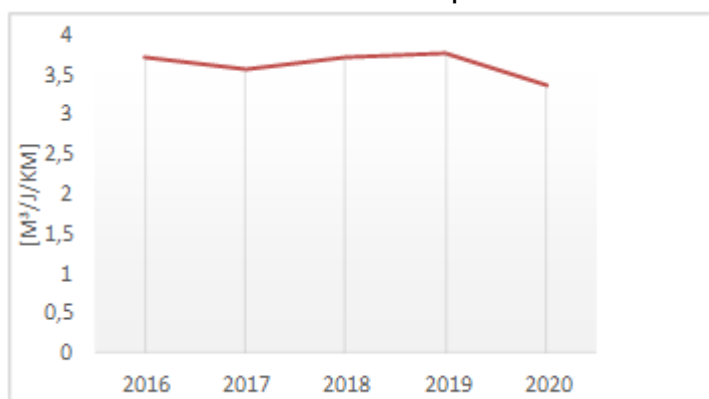
	2016	2017	2018	2019	2020
Indice linéaire de consommation [m ³ /km/j]	24,8	25,1	25,3	25,8	25,1
Seuil de rendement [%]	70,0 %	70,0 %	70,1 %	70,2 %	70,0 %

Le rendement est au-dessus du seuil minimal sur le dernier exercice.

Evolution du rendement du réseau de distribution



Evolution de l'indice linéaire des pertes en réseau



■ RENOUVELLEMENT DES RESEAUX

	2016	2017	2018	2019	2020
Linéaire de canalisations renouvelées au cours de l'exercice [km]	7,650	7,780	7,584	6,017	5,639
% de renouvellement du réseau	2,32%	2,36%	2,32%	1,86%	1,74%

Le linéaire renouvelé inclut les sections de réseaux remplacées à l'identique ou renforcées ainsi que les sections réhabilitées.

L'indicateur de performance « Taux moyen de renouvellement des réseaux » [P107.2] est une moyenne sur les 5 dernières années. Sur la période indiquée ci-dessus, **il est égal à 2,14 %**.

Le linéaire renouvelé en 5 ans est de 34,670 km

■ CONTINUITÉ DU SERVICE

Taux d'occurrence des interruptions de service non programmées

Nombre de coupures d'eau, par millier d'abonnés, survenues au cours de l'année pour lesquelles les abonnés concernés n'ont pas été informés à l'avance. Les interruptions programmées sont celles qui sont annoncées au moins 24 heures à l'avance.

Les périodes d'alimentation par une eau non conforme au regard des normes de potabilité ne sont pas comptées comme des interruptions. Les coupures de l'alimentation en eau liées à des problèmes qualitatifs sont prises en compte.

Les coupures chez l'abonné lors d'interventions effectuées sur son branchement ou pour non paiement des factures ne sont pas prises en compte.

	2016	2017	2018	2019	2020
Taux d'occurrence des interruptions de service	0,6	1,0	1,3	1,2	1,1

■ DELAI D'OUVERTURE DES BRANCHEMENTS POUR LES NOUVEAUX ABONNES

La société s'est engagée sur un délai maximal pour ouvrir un branchement neuf (hors délai de réalisation des travaux) ou remettre en service un branchement existant de

Taux de respect (pourcentage du nombre de demandes d'ouverture d'un branchement pour lesquels le délai est respecté) :

	2016	2017	2018	2019	2020
Taux de respect du délai	100 %	100 %	100 %	100 %	100 %

■ TAUX D'IMPAYES

Il correspond au taux d'impayés au 31 décembre de l'année N sur les factures émises au titre de l'année N - 1.

Le montant facturé au titre de l'année N - 1 comprend l'ensemble de la facture, y compris les redevances prélèvement et pollution, la taxe Voies navigables de France et la TVA liée à ces postes. Pour une facture donnée, les montants impayés sont répartis au prorata hors taxes et redevances de la part « eau » et de la part « assainissement ». Sont exclues les factures de réalisation de branchements et de travaux divers.

	2016	2017	2018	2019	2020
Taux d'impayés	0,9 %	0,7 %	0,7 %	0,7 %	0,8 %

■ TAUX DE RECLAMATIONS

Le taux de réclamations est le nombre de réclamations écrites, reçues par l'opérateur ou directement par la collectivité, rapporté au nombre d'abonnés divisé par 1 000.

Sont prises en compte les réclamations relatives à des écarts ou des non-conformités vis-à-vis d'engagements contractuels, d'engagements de service, notamment au regard du règlement de service, ou vis-à-vis de la réglementation, à l'exception de celles relatives au niveau de prix.

	2016	2017	2018	2019	2020
Taux de réclamations global	1,2	1,3	1,4	0,3	1,7
nombre de réclamations reçues par l'exploitant	40	46	48	12	61
nombre de réclamations reçues par la collectivité	0	0	0		

■ Financement des investissements du service de l'eau potable

■ TRAVAUX PAYES AU COURS DE L'EXERCICE

Objet des travaux	Montant de travaux
3ème tranche de sectorisation	210 000 €
Renouvellement réseaux et branchements	1 812 400 €
Renouvellement compteurs	194 560 €
Montant total des travaux payés	2 216 960 €

■ BRANCHEMENTS EN PLOMB

Le nombre total de branchements existants au 31 décembre 2020 est de 19 389.

Seuls les branchements comportant un tronçon en plomb avant compteur sont comptabilisés ci-dessous.

Branchements	2019	2020
Nombre de branchements en plomb changés dans l'année	198	149
Nombre de branchements en plomb restants (en fin d'année)	876	727
% de branchements en plomb restants/ nombre total de branchements	4,54 %	3,75 %

■ ETAT DE LA DETTE

L'état de la dette au 31 décembre 2020 fait apparaître les valeurs suivantes :

	2019	2020
Encours de la dette au 31 décembre	2 544 213,10 €	2 331 843,23 €
Remboursements au cours de l'exercice	250 952,29 €	248 774,95 €
dont en intérêts	39 610,15 €	36 405,11 €
dont en capital	211 342,14 €	212 369,84 €

■ DUREE D'EXTINCTION DE LA DETTE

La durée d'extinction de la dette, exprimée en année, est égale au rapport entre l'encours total de la dette de la collectivité contractée pour financer les installations et l'épargne brute annuelle. L'épargne brute annuelle est égale aux recettes réelles déduction faite des dépenses réelles incluant notamment le montant des intérêts des emprunts à l'exclusion du capital remboursé.

	2016	2017	2018	2019	2020
Durée d'extinction de la dette	<1	<1	1,2	1,2	1,1

■ AMORTISSEMENTS REALISES

	2016	2017	2018	2019	2020
Montant de la dotation aux amortissements	485 846,78 €	546 556,77 €	652 776,69 €	710 282,60 €	836 084,83 €

■ PRESENTATION DES PROJETS

à l'étude en vue d'améliorer la qualité du service à l'utilisateur et les performances environnementales du service

Objet des travaux	Montant de travaux
Renouvellement de réseau, branchements (dont en plomb) et compteurs en 2021	2 000 000 €
Renouvellement exceptionnel de 7km de canalisations	4 000 000 €

■ Actions de solidarité et de coopération décentralisée dans le domaine de l'eau

■ AIDE AU PAIEMENT DES FACTURES D'EAU DES PERSONNES EN SITUATION DE PRECARITE

	2019	2020
montants des abandons de créance	41 148,48 €	22 256,18 €
dont part délégataire		
dont part collectivité	41 148,48 €	22 256,18 €
nombre de demandes reçues	342	264
nombre d'aides accordées	342	264
montants des versements à un fonds de solidarité	15 000,00 €	15 000,00 €
dont part délégataire		
dont part collectivité	15 000,00 €	15 000,00 €

■ OPERATIONS DE COOPERATION DECENTRALISEE

Description	2019	2020
	-	-

Édition mars 2021
CHIFFRES 2020

L'agence de l'eau vous informe



POURQUOI DES REDEVANCES ?

Les redevances des agences de l'eau sont des recettes fiscales environnementales perçues auprès de ceux qui utilisent l'eau et qui en altèrent la qualité et la disponibilité (consommateurs, activités économiques).

Les agences de l'eau redistribuent cet argent collecté sous forme d'aides pour mettre aux normes les stations d'épuration, fiabiliser les réseaux d'eau potable, économiser l'eau, protéger les captages d'eau potable des pollutions d'origine agricole, améliorer le fonctionnement naturel des rivières...

Au travers du prix de l'eau, chaque habitant contribue à ces actions au service de l'intérêt commun et de la préservation de l'environnement et du cadre de vie.

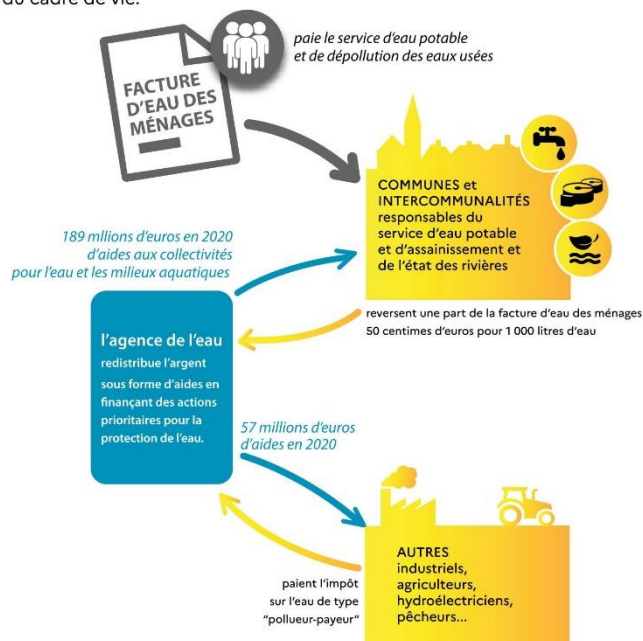
LE SAVIEZ-VOUS ?

Le prix moyen de l'eau dans le bassin Loire-Bretagne est de 4,12 euros TTC/m³. Pour un foyer consommant 120 m³ par an, cela représente une dépense de 494 euros par an et une mensualité de 41 euros en moyenne (estimation Loire-Bretagne d'après SISPEA • données agrégées disponibles - 2015).

Les composantes du prix de l'eau :

- le service de distribution de l'eau potable (abonnement, consommation)
- le service de collecte et de traitement des eaux usées
- Les redevances de l'agence de l'eau qui représentent en moyenne 12,16 % du montant de la facture d'eau
- les contributions aux organismes publics (VNF...) et l'éventuelle TVA

Pour obtenir une information précise sur votre collectivité, rendez-vous sur www.services.eaufrance.fr



NOTE D'INFORMATION

Rapport annuel sur le prix et la qualité du service public de l'eau et de l'assainissement

L'article L.2224-5 du code général des collectivités territoriales, modifié par la loi n°2016-1087 du 8 août 2016 - art.31, impose au **maire ou au président de l'établissement public de coopération intercommunale** l'obligation de présenter à son assemblée délibérante un rapport annuel sur le prix et la qualité du service public d'eau potable destiné notamment à l'information des usagers. Ce rapport est présenté au plus tard dans les neuf mois qui suivent la clôture de l'exercice concerné. Le maire ou le président de l'établissement public de coopération intercommunale y joint la note établie chaque année par l'agence de l'eau ou l'office de l'eau sur les redevances figurant sur la facture d'eau des abonnés et sur la réalisation de son programme pluriannuel d'intervention.

Rapport annuel du maire ou du président de l'établissement public de coopération intercommunale sur le prix et la qualité du service public de l'eau et de l'assainissement / 1
Ed. mars 2021 NOTE D'INFORMATION DE L'AGENCE DE L'EAU LOIRE-BRETAGNE

D'OÙ PROVIENNENT LES REDEVANCES 2020 ?

En 2020, le montant global des redevances (tous usages de l'eau confondus) perçues par l'agence de l'eau s'est élevé à plus de 353 millions d'euros dont plus de 273 millions en provenance de la facture d'eau.

recettes / redevances

Qui paie quoi à l'agence de l'eau pour 100 € de redevances en 2020 ?
(valeurs résultant d'un pourcentage pour 100 €) - source agence de l'eau Loire-Bretagne

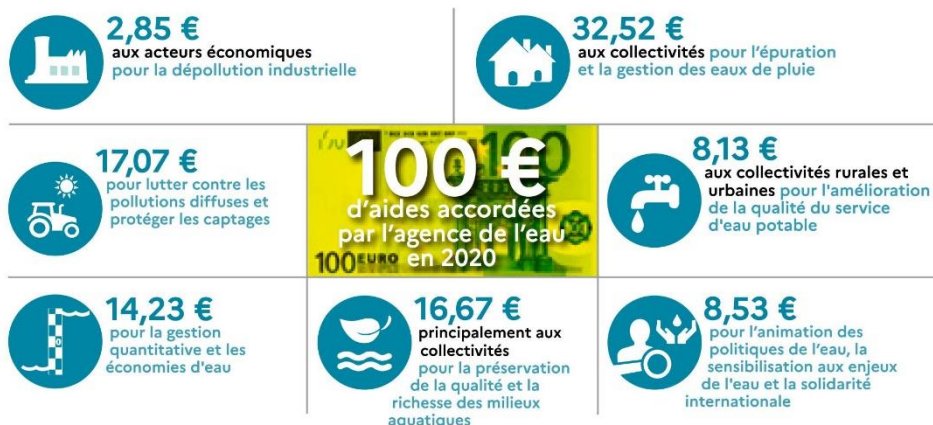


À QUOI SERVENT LES REDEVANCES ?

Grâce à ces redevances, l'agence de l'eau apporte, dans le cadre de son programme d'intervention, des concours financiers (subventions) aux personnes publiques (collectivités territoriales...) ou privées (acteurs industriels, agricoles, associatifs...) qui réalisent des actions ou projets d'intérêt commun au bassin ayant pour finalité la gestion équilibrée des ressources en eau. Ces aides réduisent d'autant l'impact des investissements des collectivités, en particulier, sur le prix de l'eau.

interventions / aides

Comment se répartissent les aides pour la protection des ressources en eau pour 100 € d'aides en 2020 ? (valeurs résultant d'un pourcentage pour 100 € d'aides en 2020) • source agence de l'eau Loire-Bretagne. 2020 est la seconde année du 11^e programme d'intervention (2019-2024) de l'agence de l'eau. Il apporte quelques modifications de financement.



En 2020, sur 100 euros d'aides, 22,11 euros sont destinés à la solidarité envers les communes rurales.

ACTIONS AIDÉES PAR L'AGENCE DE L'EAU LOIRE-BRETAGNE EN 2020

L'année 2020 marque la seconde année du 11^e programme d'intervention de l'agence de l'eau Loire-Bretagne et de son contrat d'objectif et de performance 2019-2024 signé avec l'État. Des indicateurs annuels permettent de mesurer et suivre les efforts des maîtres d'ouvrage et de l'agence de l'eau en faveur des ressources en eau et des milieux aquatiques.

EN 2020...



* MAEC : mesures agro-environnementales et climatiques / BIO : pour agriculture biologique / PSE : paiement pour services environnementaux

FRANCE RELANCE

Le plan de relance gouvernemental « **France Relance** » doté de 100 milliards d'euros, délègue des crédits aux agences de l'eau. Le budget supplémentaire pour l'agence de l'eau Loire-Bretagne est de 43,7 millions d'euros. Il permet d'accompagner davantage de projets en faveur de la transition écologique. Il est mobilisé principalement sous la forme d'appels à projets avec une instruction des dossiers au fil de l'eau pour veiller à une rapide mobilisation des crédits. Les 43,7 millions d'euros de budget supplémentaire viennent abonder les 100 millions d'euros mobilisés dès juillet 2020 par l'agence de l'eau Loire-Bretagne pour la reprise des investissements pour l'eau.



Toutes les informations sur les appels à projets (date limite fixée au 30 juin 2021) :

- > investissements des collectivités en faveur de l'alimentation en eau potable : <http://bit.ly/PR-EauPotable>
- > investissements en faveur de la réduction des rejets polluants et la mise en œuvre de l'autosurveillance : <http://bit.ly/PR-EauxUsees-Autosurv>
- > travaux de restauration de la continuité écologique des cours d'eau : <http://bit.ly/PR-Continuite>

PROJET DE SDAGE ET DE PROGRAMME DE MESURES 2022-2027

Après l'état des lieux, point de départ du diagnostic sur le bassin, le comité de bassin Loire-Bretagne a adopté le 22 octobre 2020, le projet de Sdage 2022-2027 et son programme de mesures associé.

Ce vote permet de proposer le projet à la consultation du public et des assemblées à partir du 1^{er} mars 2021.

La notion de bon état des eaux émane de la directive cadre européenne sur l'eau (ou DCE) du 23 octobre 2000. L'atteinte d'un bon état des eaux à horizon 2027 y est fixée.



LA CARTE D'IDENTITÉ DU BASSIN LOIRE-BRETAGNE

Des sources de la Loire et de l'Allier jusqu'à la pointe du Finistère, le bassin Loire-Bretagne couvre 155 000 km², soit 28 % du territoire métropolitain. Il correspond au bassin de la Loire et de ses affluents, du mont Gerbier-de-Jonc jusqu'à Nantes, de la Vilaine et des bassins côtiers bretons, vendéens et du Marais poitevin.

Il concerne 335 communautés de communes, plus de 6 800 communes, 36 départements et 8 régions en tout ou partie et plus de 13 millions d'habitants.

Délégation Armorique

Parc technologique du zoopôle
Espace d'entreprises Keraia - Bât. B
18 rue de Sabot
22440 PLOUFRAGAN
Tél. : 02 96 33 62 45 - Fax : 02 96 33 62 42
armorique@eau-loire-bretagne.fr

Agence de l'eau Loire-Bretagne

9 avenue Buffon • CS 36339
45063 ORLÉANS CEDEX 2
Tél. : 02 38 51 73 73 - Fax : 02 38 51 74 74
contact@eau-loire-bretagne.fr
agence.eau-loire-bretagne.fr

Délégation Centre-Loire

9 avenue Buffon • CS 36339
45063 ORLÉANS CEDEX 2
Tél. : 02 38 51 73 73 - Fax : 02 38 51 73 25
centre-loire@eau-loire-bretagne.fr

Délégation Maine-Loire-Océan

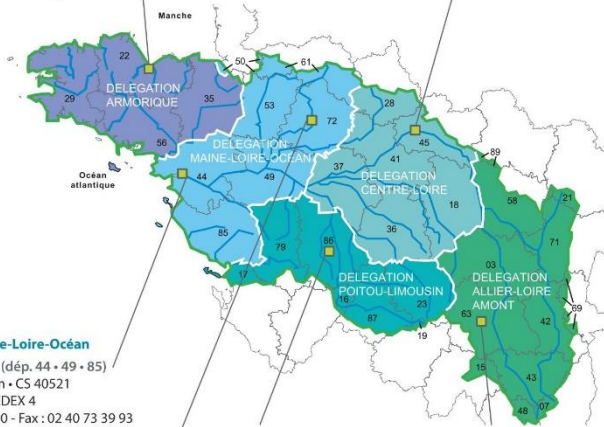
→ Site de Nantes (dép. 44 • 49 • 85)
1 rue Eugène Varlin • CS 40521
44105 NANTES CEDEX 4
Tél. : 02 40 73 06 00 - Fax : 02 40 73 39 93
mlo-nantes@eau-loire-bretagne.fr
→ Site du Mans (dép. 49 • 50 • 53 • 61 • 72)
17 rue Jean Grémillon • CS 12104
72021 LE MANS CEDEX 2
Tél. : 02 43 86 96 18 - Fax : 02 43 86 96 11
mlo-lemans@eau-loire-bretagne.fr

Délégation Poitou-Limousin

7 rue de la Goëlette • CS 20040
86282 SAINT-BENOIT CEDEX
Tél. : 05 49 38 09 82 - Fax : 05 49 38 09 81
poitou-limousin@eau-loire-bretagne.fr

Délégation Allier-Loire amont

19 allée des eaux et forêts
Site de Marmilhat sud • CS 40039
63370 LEMPDES
Tél. : 04 73 17 07 10 - Fax : 04 73 93 54 62
allier-loire-amont@eau-loire-bretagne.fr



Les 7 bassins hydrographiques métropolitains



Suivez l'actualité



de l'agence de l'eau Loire-Bretagne : agence.eau-loire-bretagne.fr
& aides-redevances.eau-loire-bretagne.fr

Donnez votre avis sur

DU 1^{ER} MARS
AU 1^{ER} SEPTEMBRE 2021

LES
COMITÉS
DE BASSIN

les inondations
et le milieu marin

L'eau

<https://sdage-sage.eau-loire-bretagne.fr>



Retrouvez aussi toutes les informations sur la consultation du public sur le site enimmersion-eau.fr

Nouveau Découvrez les nouveaux "Podcasts"



Réalisation : AELB-DIC • mars 2021
Impression : Dupli Print - imprimé sur papier PEFC®
MTE

Credits : photos : agence de l'eau Rhin-Meuse - Isocphoto & Jean-Louis Aubert - visual consultation MTE